

مركز التكامل المتوسطي - الاستبيان المواضيعي للمشاركين

حول

آراء الحكومات المحلية المضيفة على التنمية الاقتصادية المحلية
للمجتمعات المضيفة واللاجئين

تشرين الثاني / نوفمبر 2018

- 1) تواجه الحكومات المحلية تحديات هامة في ما يتعلق باقتصاداتها المحلية، ويعتبر تأثير التهجير القسري سلبياً بالنسبة للغالبية (63%)، بما يتضمنه من زيادة البطالة، والتنافس على كسب الرزق، والتوترات في سوق الإسكان
- 2) تقوم الحكومات المحلية المشاركة بالفعل بتطوير إجراءات للتنمية الاقتصادية المحلية: يشارك 86% من المشاركين في التخطيط أو الاستراتيجيات للتنمية الاقتصادية المحلية؛ حيث تتضمن الإجراءات الرئيسية أعمال البنى التحتية، والتدريب المهني، وتحسين أنظمة الأعمال، ومشاريع قطاعية محددة (السياحة، البيئة)، والشراكات مع القطاع الخاص؛
- 3) التحديات والأولويات المحددة:

- البطالة والتي تشكل مصدر قلق كبير للحكومات المحلية، حيث يرى 80% منها أن التهجير القسري كان له أثر سلبي على هذه المسألة. إن معظم الحكومات المحلية منخرطة بالفعل أو مهتمة بتنمية مهارات العمال وتدريبهم، بما في ذلك اللاجئين. كما أشير إلى عدة حلول لتحسين فرص العمل للاجئين مثل دعم الأعمال التجارية المنزلية، وتحسين البيانات المتعلقة بالمهارات القائمة وعروض العمل، وتوفير الوظائف العامة.

- البنية التحتية والخدمات البلدية حيث تبقى المبادرات المتعلقة بصيانتها وتحديثها وتطويرها بهدف خلق بيئة مواتية للأعمال التجارية موضع التركيز الأساسي للحكومات المحلية، حيث أنها لا تزال ترى أن تلك المسائل بحاجة شديدة للتحسين؛

- التشارك مع القطاع الخاص واجتذاب استثمارات كبيرة يظهر على أنه يشكل تحدياً لغالبية المشاركين بالاستبيان. يعد تبسيط اللوائح المتعلقة بالأعمال أحد الحوافز التي يمكن للحكومات المحلية العمل على تطويرها؛

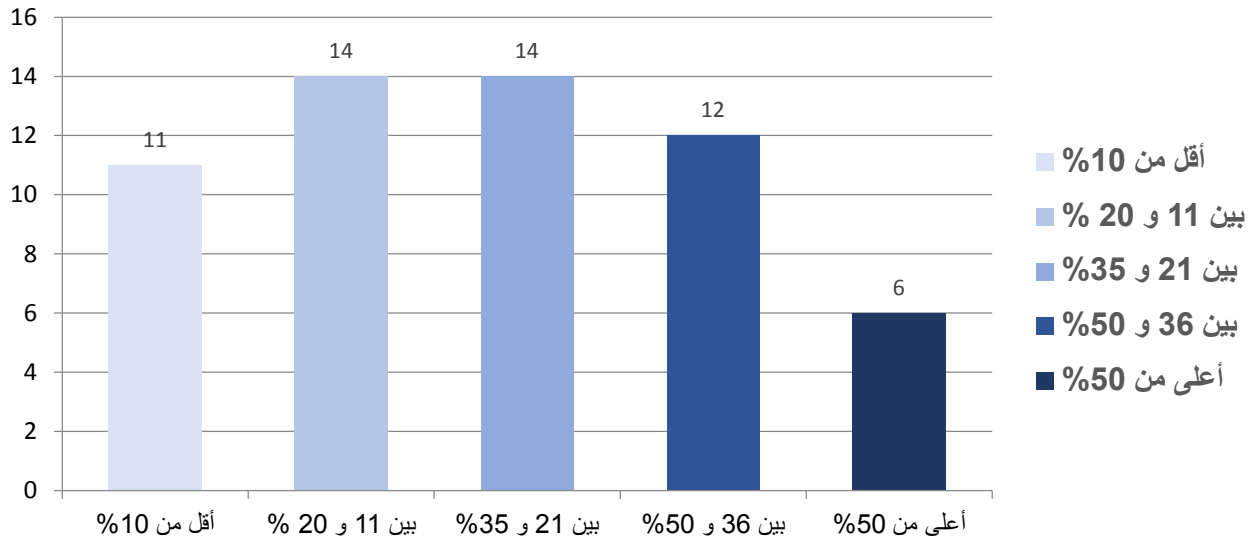
- القيود المالية والميزانية، والتي لا تزال تشكل عائقاً كبيراً بالنسبة للعديد من الحكومات المحلية، بالإضافة إلى قضايا التعاون مع الحكومة المركزية وأصحاب المصلحة في التنمية الاقتصادية المحلية (مثل الجهات الفاعلة الرئيسية في القطاع الخاص).



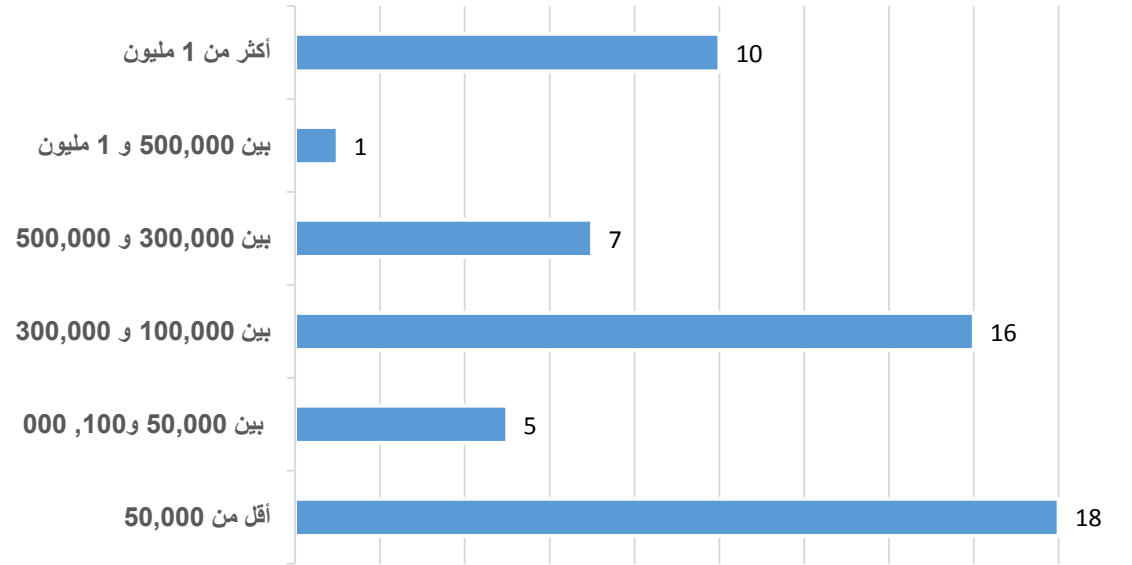
- فهم التحديات والإنجازات والأولويات لدى البلديات المضيفة حول التنمية الاقتصادية المحلية في سياق أزمة اللاجئين السوريين
- الوقوف على التطور الحاصل على الآراء منذ الاستبيان الماضي لأعضاء الشبكة
- تحديد المواضيع ذات الأولوية التي تهم المجتمعات المضيفة لمتابعة التبادلات بين الأقران

- 57 حكومة محلية – من إجمالي 61 حكومة محلية تم تمثيلها في ورشة العمل (93%)
- العراق: 3؛ الأردن: 14؛ لبنان: 17؛ تركيا: 12؛ فلسطين: 11
- مشاركة دول أخرى (أفغانستان، كينيا، أوغندا): 5
- نسبة عالية من اللاجئين/ المهجرين قسرياً (أقر الأغلبية عن نسبة تفوق 20%)

ما هي النسبة التقديرية للمهجرين قسراً/ اللاجئين ضمن إجمالي تعداد سكان مدينتك/ التابعين إدارياً للسلطة المحلية التي تمثلها أو تعمل فيها؟



كم يبلغ عدد السكان المقيمين حالياً في مدينتك/ التابعين إدارياً للسلطة المحلية التي تمثلها أو تعمل فيها؟

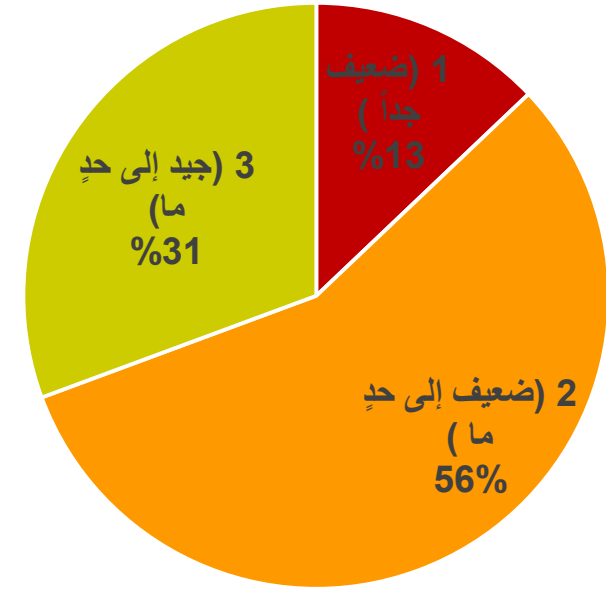


سياق التنمية الاقتصادية المحلية – أثر التهجير القسري وتحدياته

- انطباع عام عن أداء اقتصادي ضعيف...
- تحديات التنمية الاقتصادية المحلية الأساسية التي تم ذكرها

- البطالة (الشباب)، قلة فرص العمل، لا توافق بين المهارات ومتطلبات سوق العمل
- القيود المالية (الميزانية، الوصول إلى التمويل)
- صعوبات التشارك مع القطاع الخاص
- صعوبات اجتذاب الاستثمارات الكبيرة
- اللوائح والعوائق القانونية

كيف تصف أداء الاقتصاد في مدينتك؟

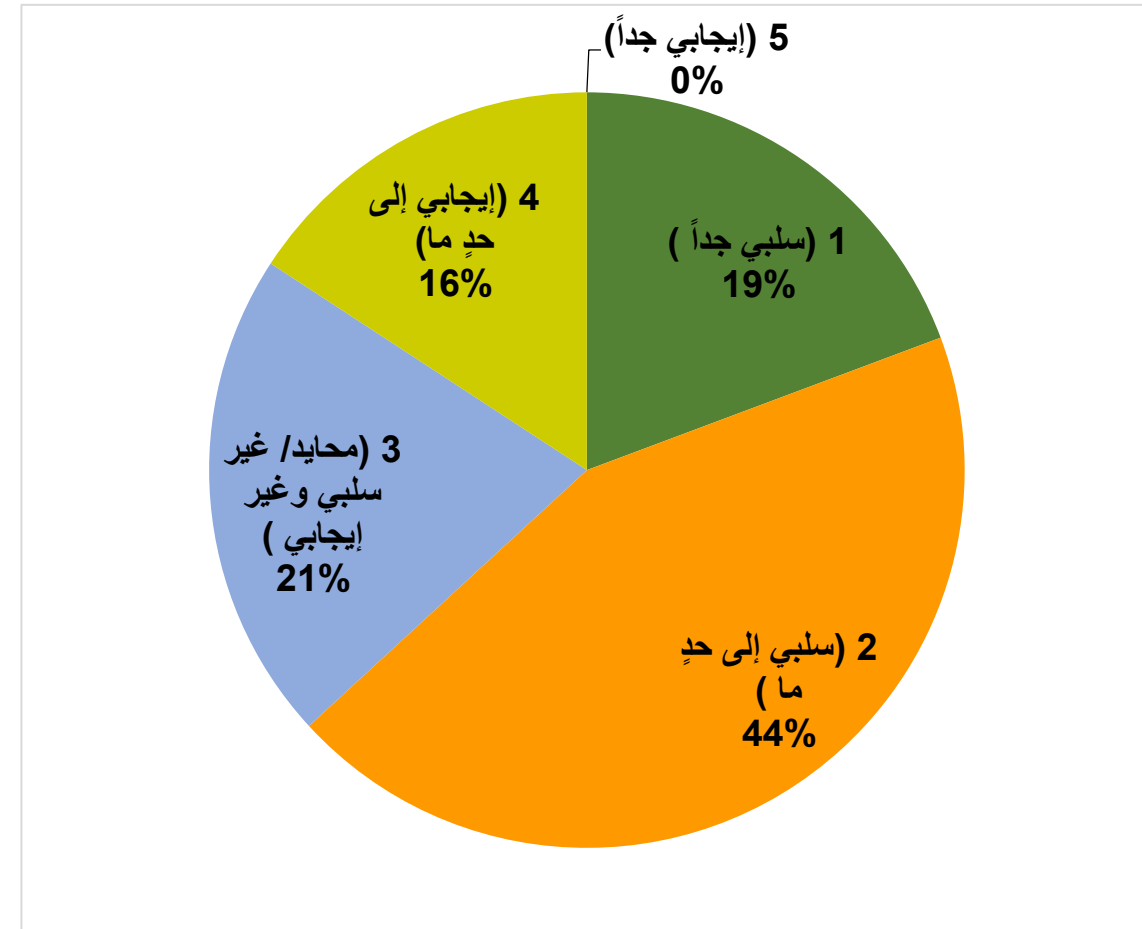
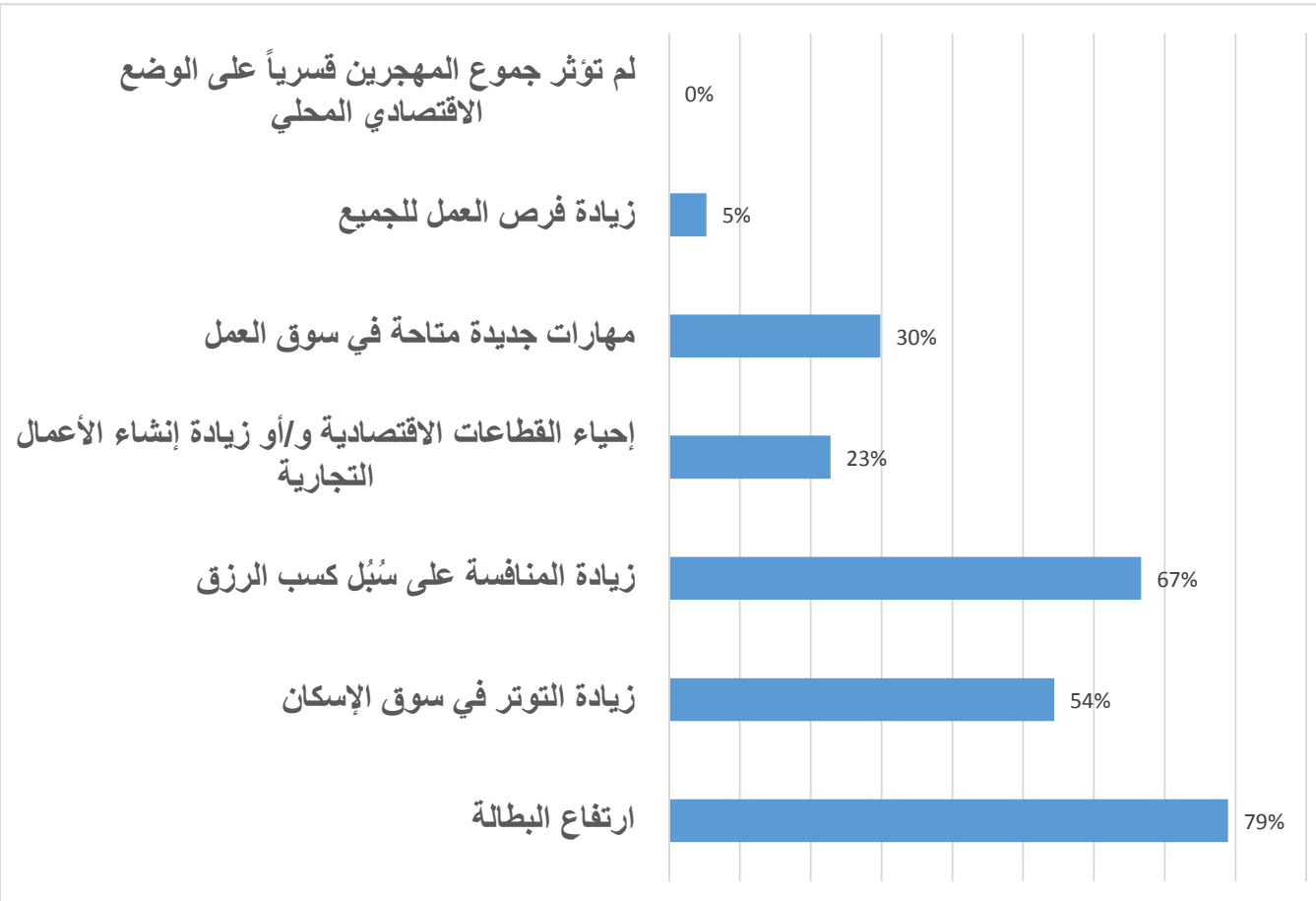


سياق التنمية الاقتصادية المحلية – أثر التهجير القسري وتحدياته

• يرى الأثر على أنه سلبي بالنسبة للغالبية: الأثر على سوق العمل والإسكان وعلى سبل كسب الرزق

برأيك ما هي الطريقة التي أثرت بها جموع المهجرين قسرياً على
الوضع الاقتصادي المحلي في بلدتك؟

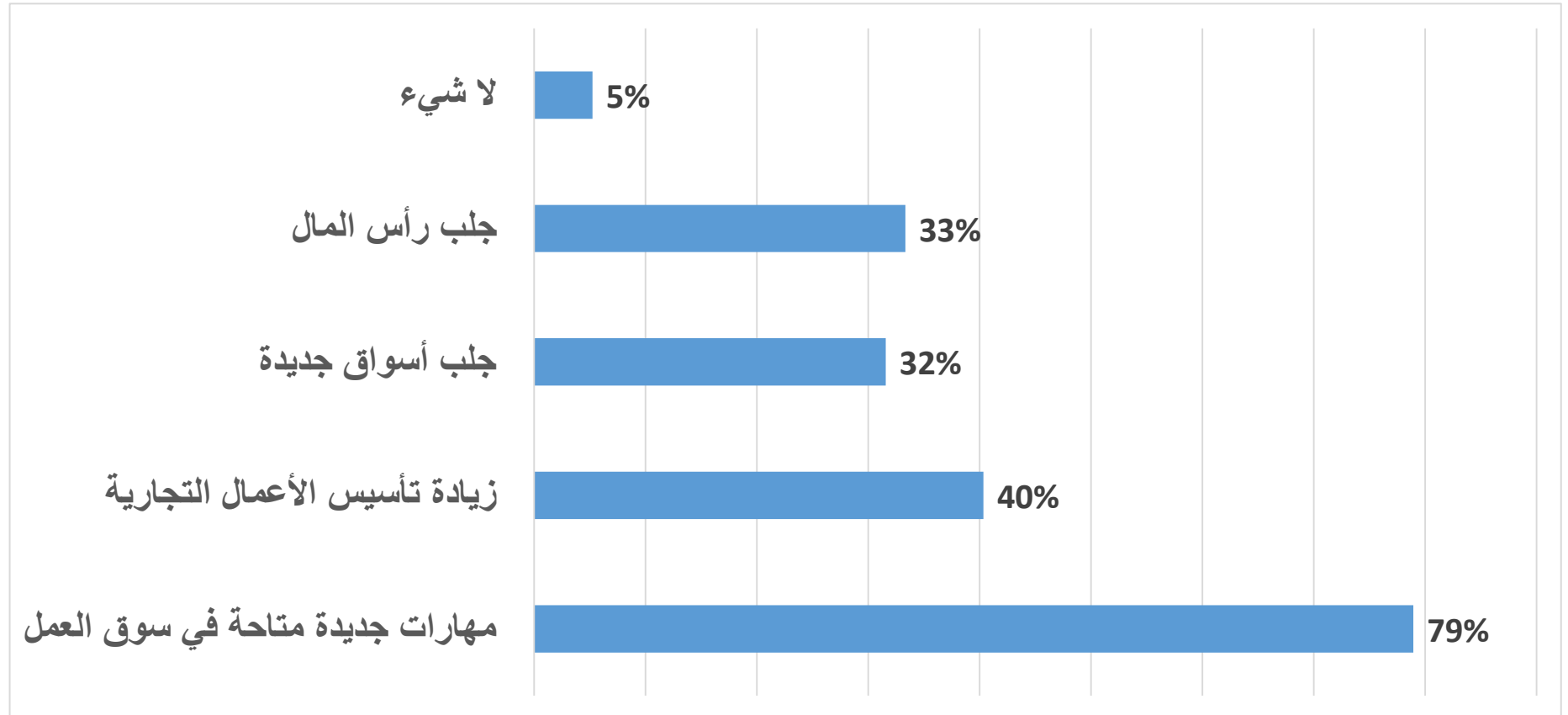
كيف تصف الأثر العام للتهجير القسري على أداء الاقتصاد في مدينتك
حالياً؟



سياق التنمية الاقتصادية المحلية – أثر التهجير القسري وتحدياته

- ومع ذلك فإن 80% من المشاركين تقريباً يتفقون على أن المساهمة يمكن أن تكون من خلال المهارات الجديدة المتوافرة في سوق العمل

ما هي الطريقة الرئيسية التي تعتقد بأنه يمكن للاجئين/ المهجرين قسراً أن يسهموا بها في الاقتصاد المحلي؟

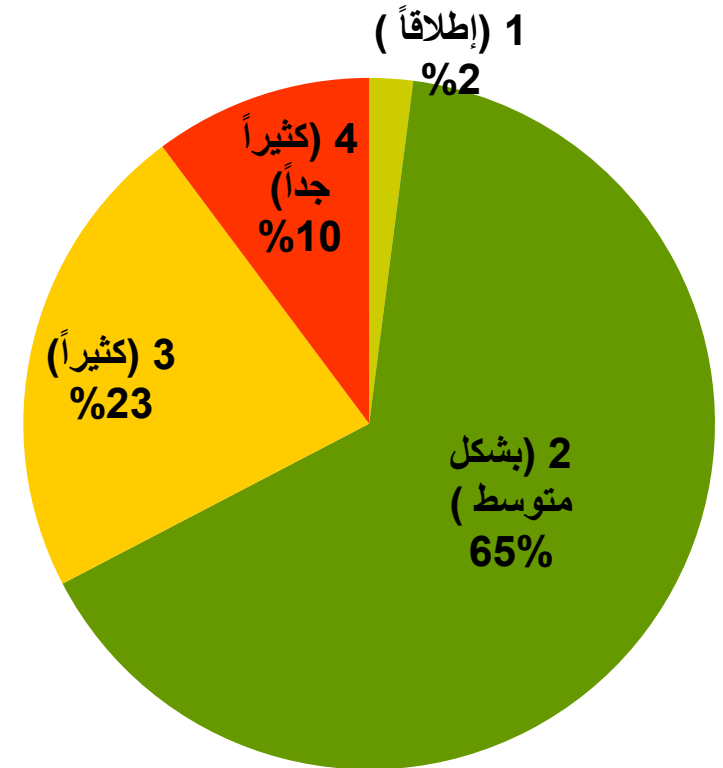


سياق التنمية الاقتصادية المحلية – أثر التهجير القسري وتحدياته

إلى أي مدى تعتقد أن وجود اللاجئين يتسبب بالتوترات الاجتماعية في المدينة؟

إن ردود المشاركين في استبيان شبكة تعلم البلديات
المضيئة على هذه السؤال تغيرت خلال عامين. النسبة
المئوية لتقييم المشاركين من 3 – 4:

- في 2016: 59%
- في 2017: 42%
- هذا العام: 33%





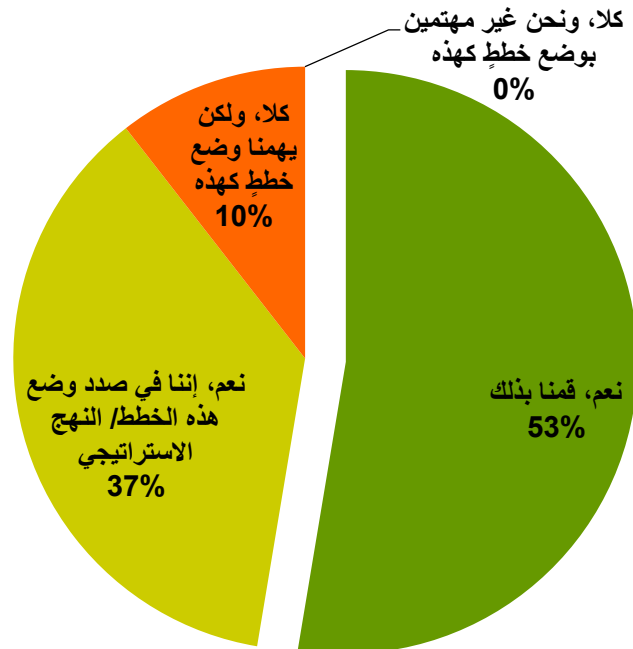
CENTER for MEDITERRANEAN
INTEGRATION | CENTRE pour
l'INTÉGRATION en MÉDITERRANÉE
مركز التكامل المتوسطي

الإجراءات المتعلقة بالتنمية الاقتصادية المحلية

إجراءات الحكومات المحلية من أجل التنمية الاقتصادية المحلية

- إن الحكومات المحلية المشاركة تقوم فعلياً بالكثير من الإجراءات لدعم التنمية الاقتصادية المحلية، بما في ذلك وضع استراتيجيات/ خطط التنمية الاقتصادية المحلية (بالنسبة لـ 90%)

هل وضعت السلطة التي تتبع لها خطط و/أو استراتيجيات للمدينة بما فيه ذلك إجراءات متعلقة بالتنمية الاقتصادية المحلية والصالح العام للمواطنين والمهجرين قسراً/ اللاجئين في مدينتك؟

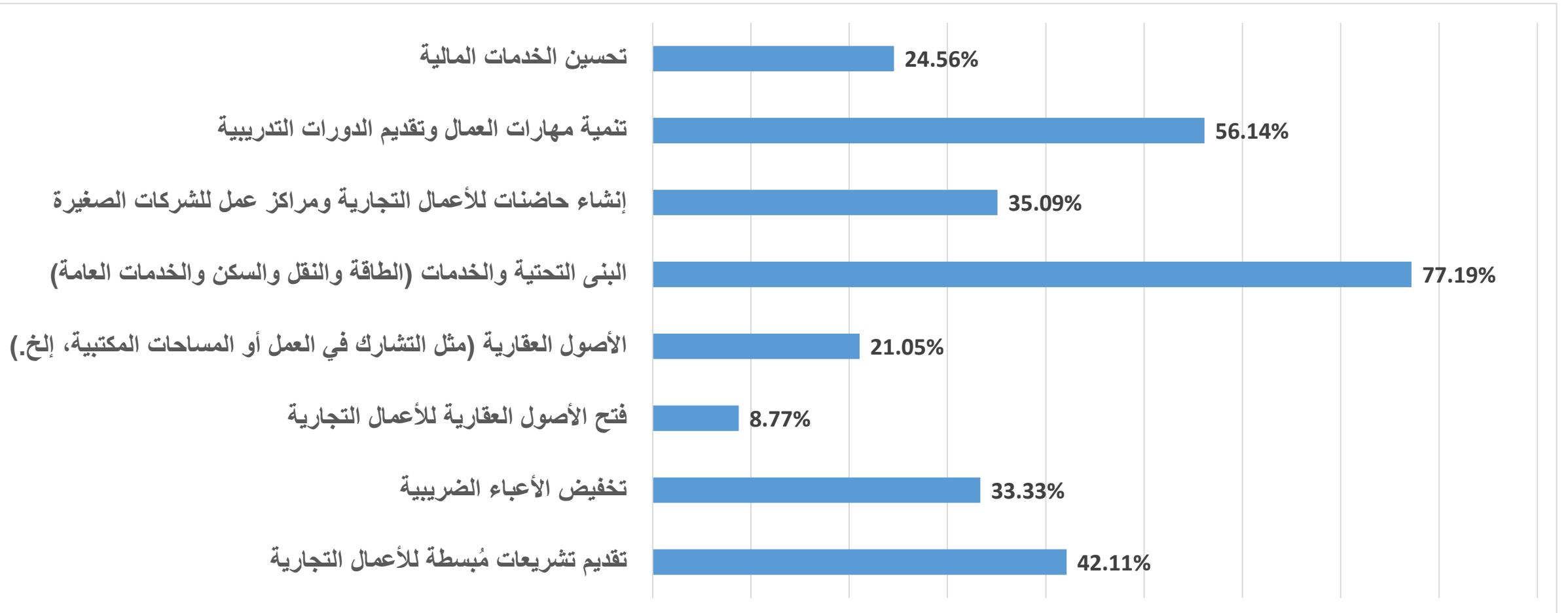


الإجراءات الرئيسية التي تم وضعها للتنمية الاقتصادية المحلية

- تطوير/ تحديث البنى التحتية
- إجراءات التخطيط الاستراتيجي للتنمية الاقتصادية المحلية
- تطوير لوائح العمل
- تقديم التدريب المهني للشباب والنساء
- تطوير المشاريع الزراعية-الصناعية
- المشاركة مع القطاع الخاص
- مشاريع قطاعية محددة: السياحة، البيئة
- تطوير المنشآت التجارية
- سياسات القروض الصغيرة والمتوسطة

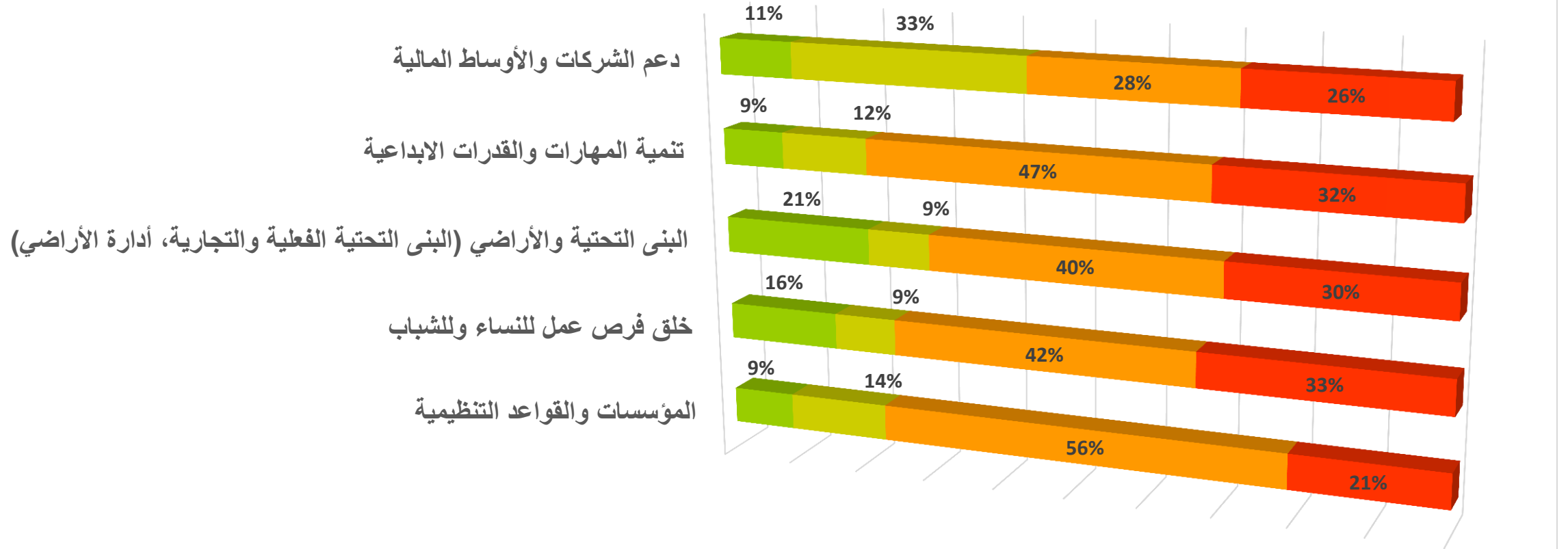
إجراءات الحكومات المحلية من أجل التنمية الاقتصادية المحلية

- تبقى البنى التحتية والخدمات البلدية العامل الأساسي في أية إجراءات، بالإضافة إلى تنمية المهارات والتدريب ما هي أهم الحوافز للشركات والاستثمارات الخاصة التي ترغبون بالبدء بتقديمها كسلطة محلية أو ترغبون بتطوير ما تقدمونه منها بشكل أكبر؟



إجراءات الحكومات المحلية من أجل التنمية الاقتصادية المحلية

ما رأيك في أكبر مجال للتحسين في أفعالك كسلطة محلية؟



- 1 (كافية لجهة الجهود / مرضية)
- 2 (يمكننا أن نبذل جهوداً أكبر)

- 3 (يمكننا أن نبذل جهوداً أكبر)
- 4 (ما زال هناك الكثير لنحسنه في هذا المجال، بحيث بإمكاننا أن نكون أفضل بكثير)



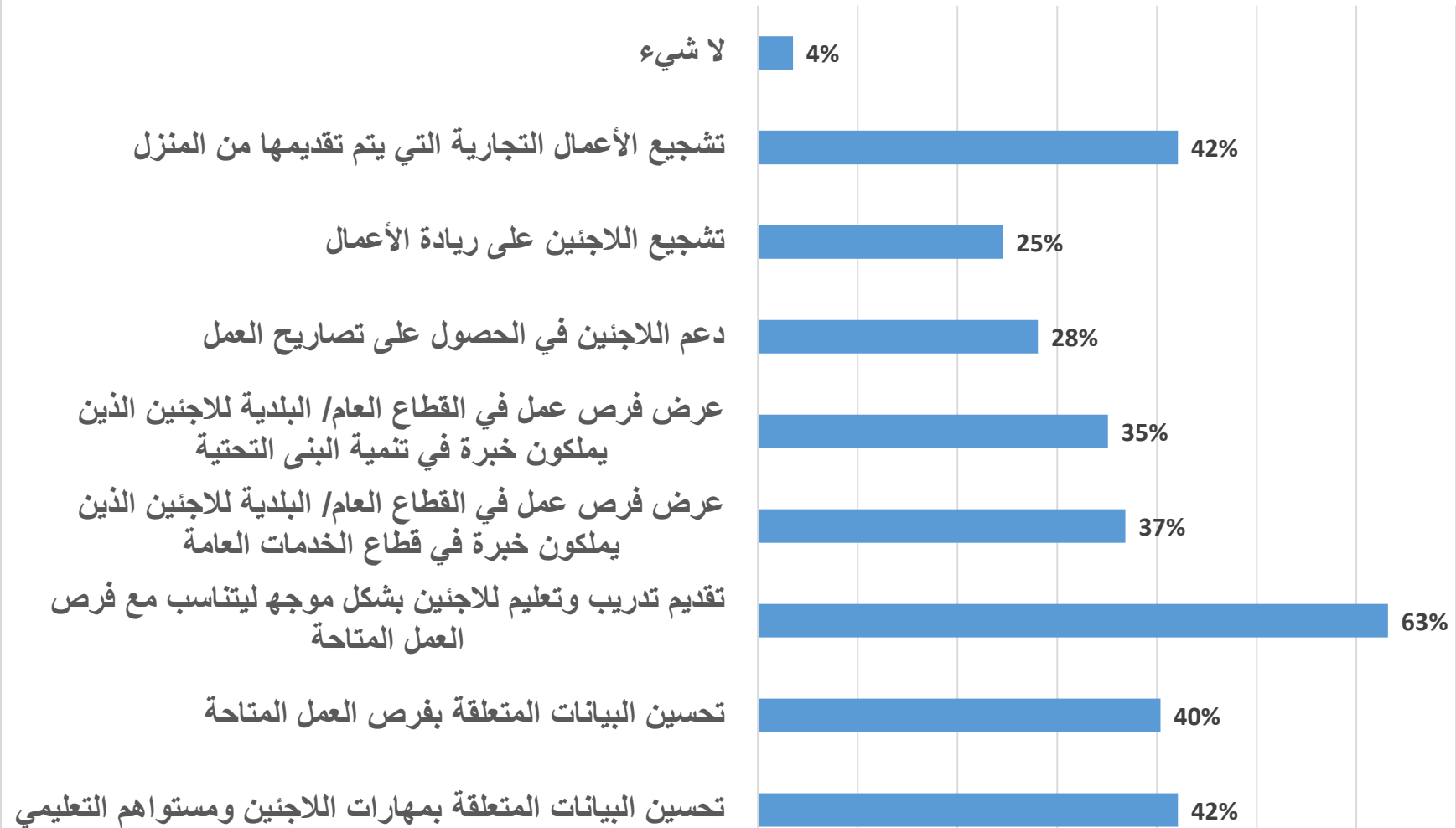
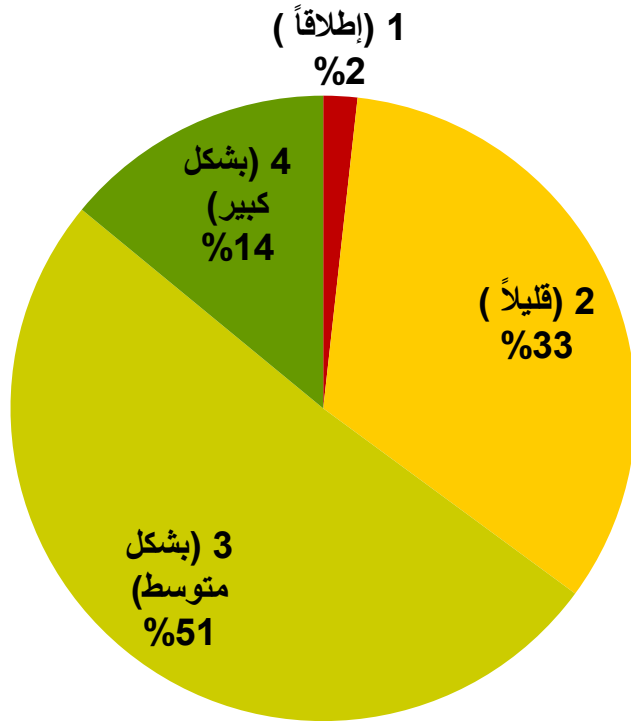
CENTER for MEDITERRANEAN
INTEGRATION | CENTRE pour
l'INTÉGRATION en MÉDITERRANÉE
مركز التكامل المتوسطي

أسواق العمل والفرص

أسواق العمل والفرص

ما الإجراءات التي يمكن للسلطة التي تتبع لها القيام بها، أو ما هي الإجراءات التي تتبعها فعلياً، لتحسين فرص العمل أمام اللاجئين؟

في نظركم إلى أي حد يتقبل المجتمع المحلي إدماج المهاجرين/ اللاجئين ضمن القوى العاملة؟





Thank you!

شكرا !